

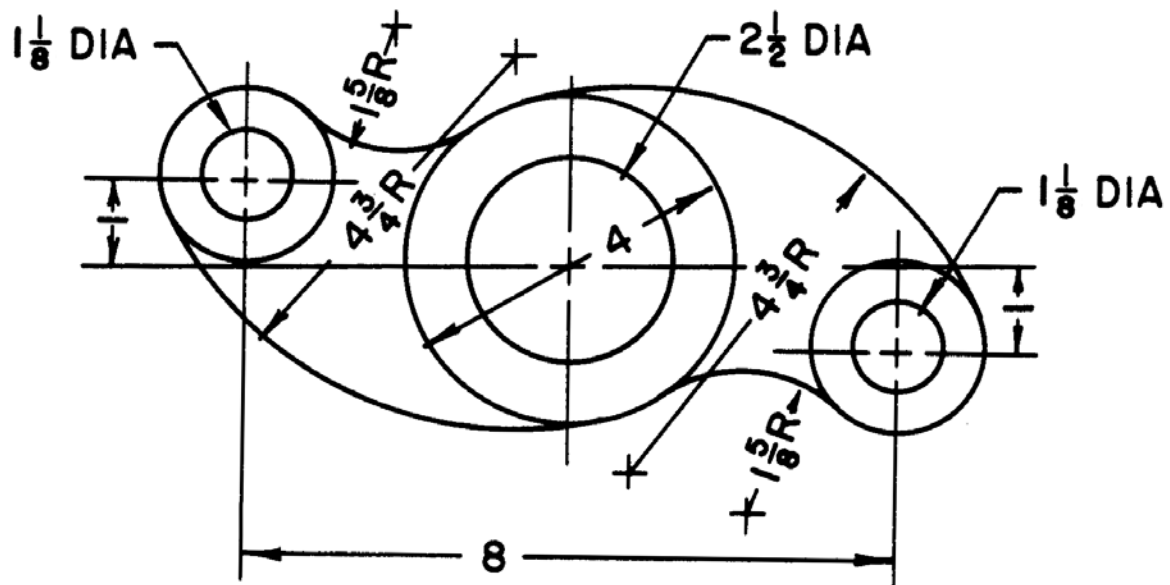
08.21.10 TÖLVUTEIKNING OG FRAMSETNING

Hjálpargögn leyfð: Reiknivél og teikniáhöld.

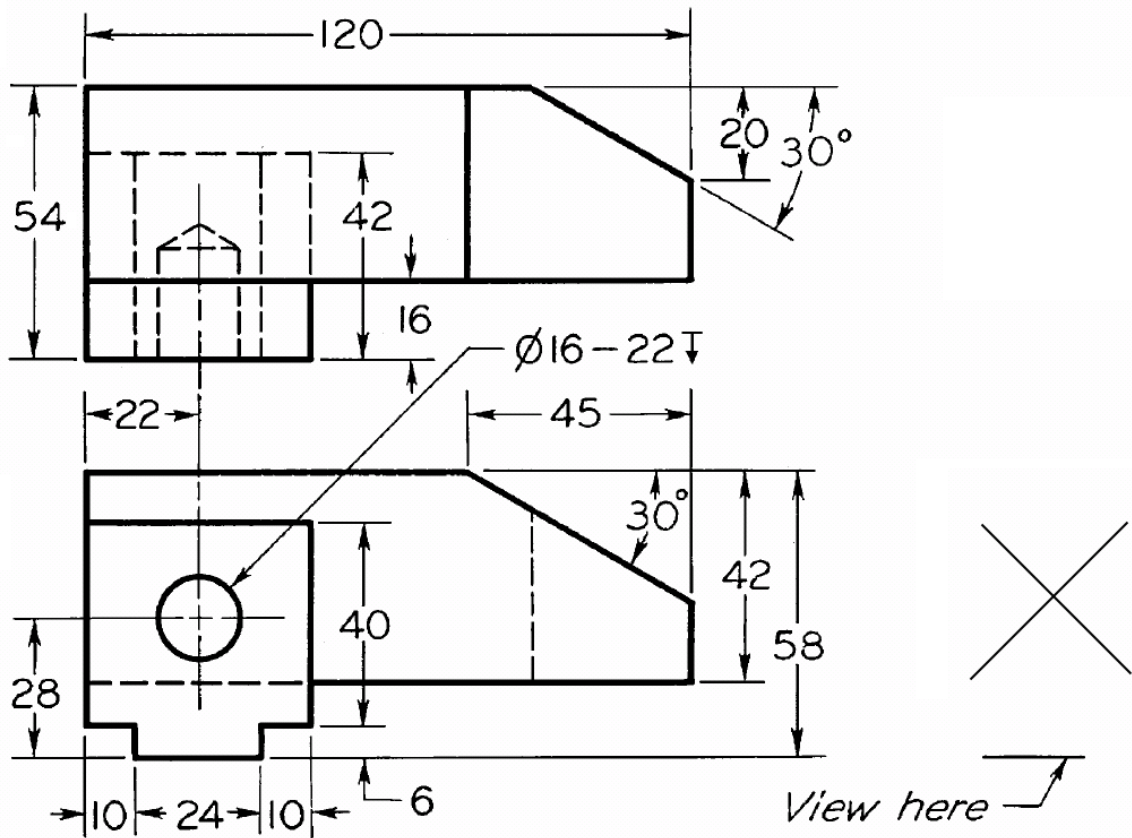
Sýnið alltaf hjálpar- og vörpunarlínur. Merkið vörpunarplön, línur og enda þeirra. Skerpið á aðallínunum með dekkra blýi.

Frágangur hefur áhrif á einkunn.

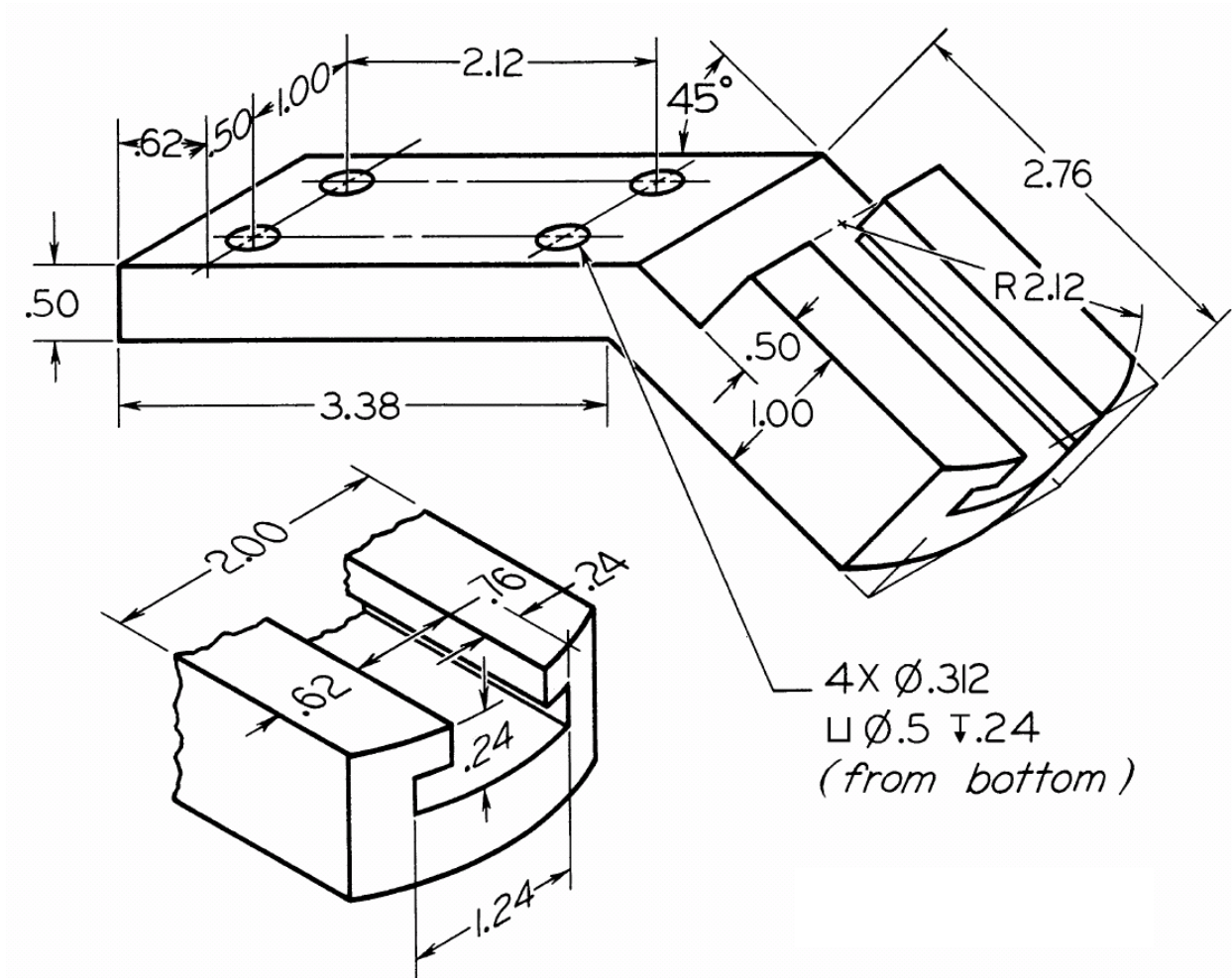
1. (10%) Teiknið eftirfarandi mynd. Notið þær teikniáðferðir sem farið var yfir í vetur og sýnið öll skref. Öll mál eru í tommum, margfaldið þau með 25 til að breyta yfir í millimetra (sjá töflu á öftustu síðu). Veljið og gefið upp viðeigandi kvarða.



2. (10%) Fullklárið fallmyndirnar hér fyrir neðan, þ.e. teiknið upp fallmyndirnar sem sýndar eru og þá sem vantar (merkt með X). Veljið og gefið upp viðeigandi kvarða.

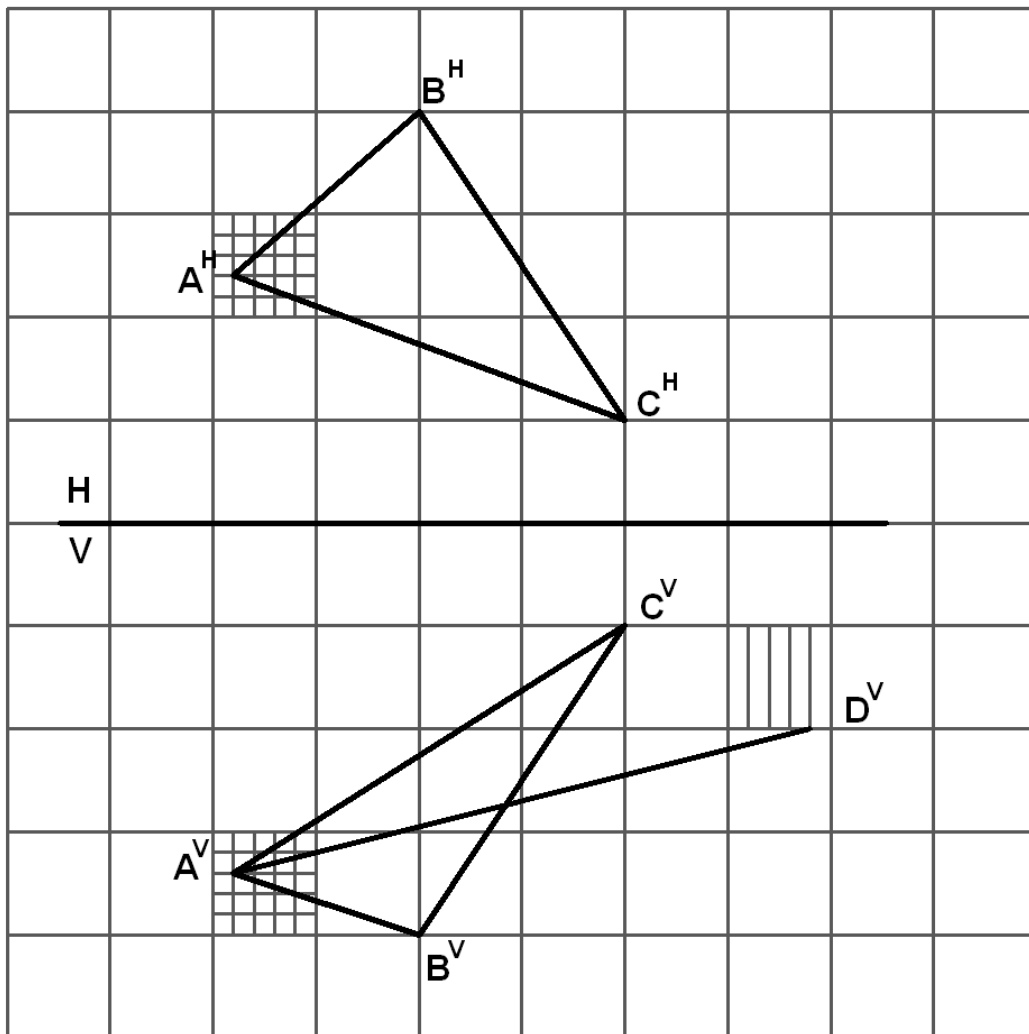


3. (25%) Útbúið 2 hornréttar varpanir af eftirfarandi hlut skv. evrópskri myndröðun og gangið frá skv. þeim teiknireglum sem við höfum farið yfir í vetur. Útbúið einnig aukavörpun þar sem horft er hlutinn í stefnu raufarinnar. Varpið öllum hlutum í aukavörpuninni. Öll mál eru í tommum, margfaldið þau með 25 til að breyta yfir í millimetra (sjá töflu á öftustu síðu). Málsetjið ásamt því að velja gefa upp viðeigandi kvarða.

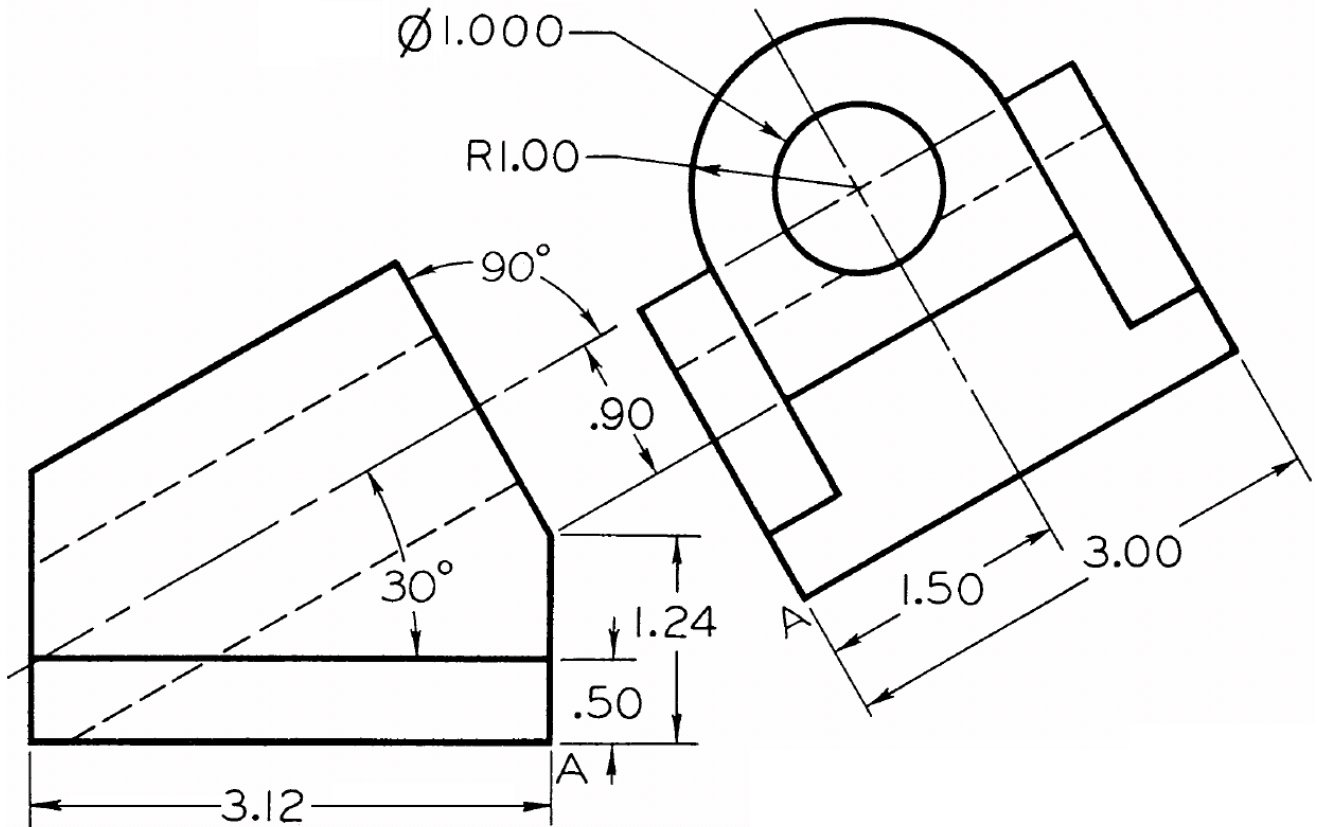


4. (15%) Gefnar eru 2 fallmyndir af þríhyrning og línu. Gerið ráð fyrir að raunstærð stóru reitanna sé 10 mm. Leysið eftirfarandi:

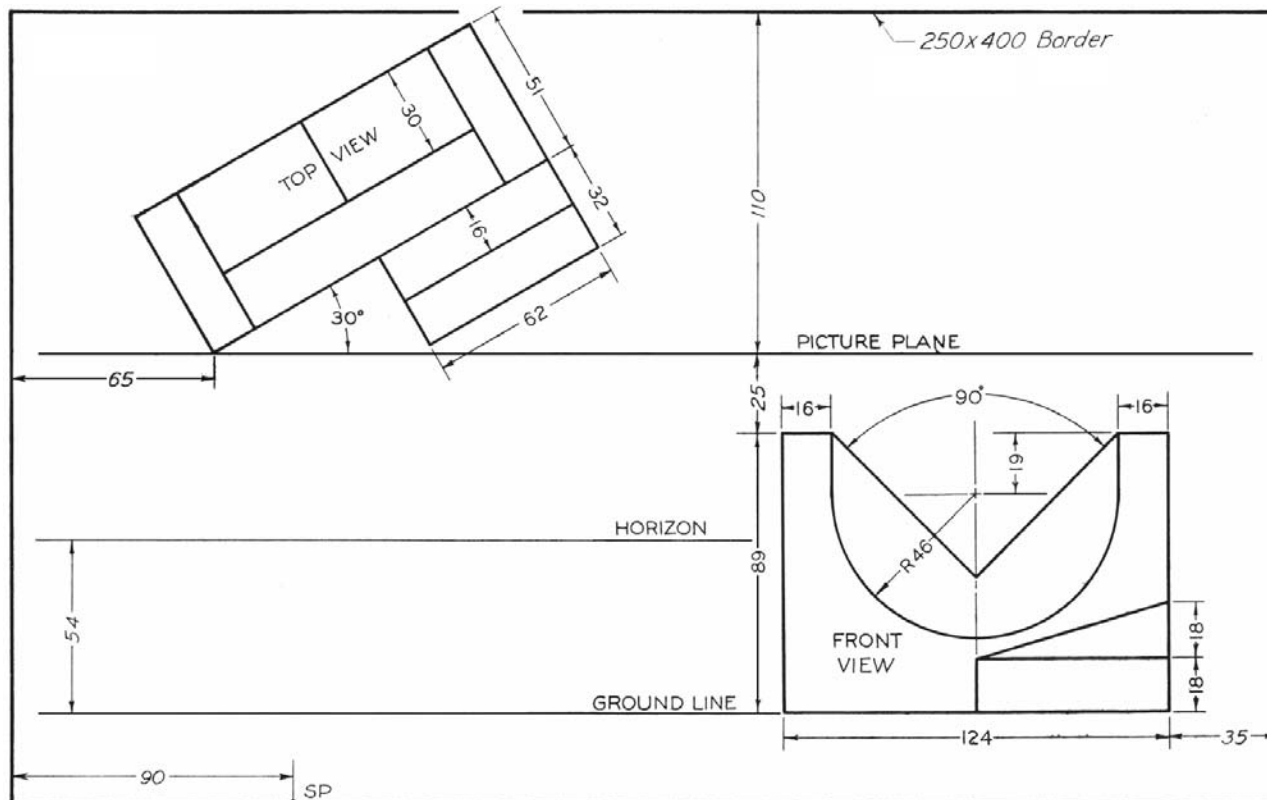
- (5%) Staðsetjið punktinn D í lárétta planinu (merkt með H) og ákvarðið rétta lengd á línunni AD
- (5%) Notið aðferðir teiknifræðinnar til að finna rétta stærð á þríhyrninginum, gefið upp hliðarlengdir hans og flatarmál.
- (5%) Varpið þríhyrninginum þannig að horft er á hann í stefnu línunnar AD



5. (15%) Útbúið ISO-metríska mynd af eftirfarandi hlut, Snúið hlutnum þ.a. hornið A snúi að áhorfanda, þ.e. þannig að hliðarnar sem sjást á fallmyndunum hér fyrir neðan sjáist. Teiknið einnig hulda kanta. Öll mál eru í tommum, margfaldið þau með 25 til að breyta yfir í millimetra (sjá töflu á öftustu síðu). Veljið og gefið upp viðeigandi kvarða.



6. (25%) Útbúið tveggja-hvarfþunkta perspektíva mynd af eftirfarandi hlut. Nákvæm stilling á sjónarhorni er sýnd á myndinni. Sleppa má að teikna kanta sem sjást ekki. Notið viðeigandi kvarða.



Umbreytitafla mælieininga/Imperial to metric conversion table

Inches	mm
0,24	6,0
0,30	7,5
0,312	7,8
1/2	12,5
0,62	15,5
0,63	15,6
0,70	17,5
0,76	19,0

Inches	mm
1	25,0
1,06	26,5
1,12	28,0
1 1/8	28,1
1,24	31,0
1,38	34,5
1,40	35,0
1,48	37,0
1,76	44,0
1,88	47,0
1 5/8	40,6
1,76	44,0
1 7/8	46,9

Inches	mm
2	50,0
2,12	53,0
2,24	56,0
2 9/16	64,1
2,76	69,0
3	75,0
3,38	84,5
3 1/2	87,5
3 3/4	93,8
4 3/4	118,8
5	125,0
7 1/2	187,5