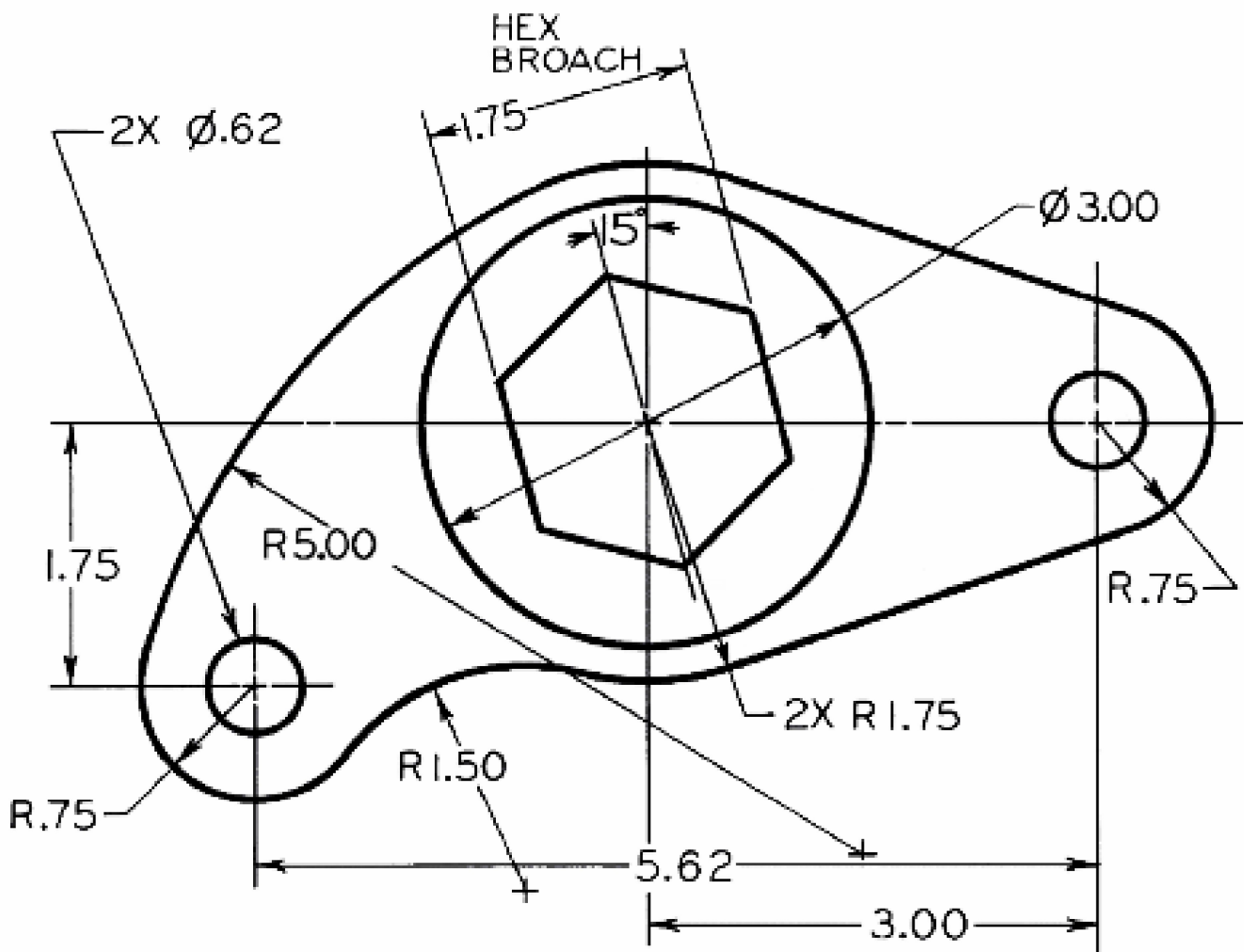


08.21.10 TÖLVUTEIKNING OG FRAMSETNING

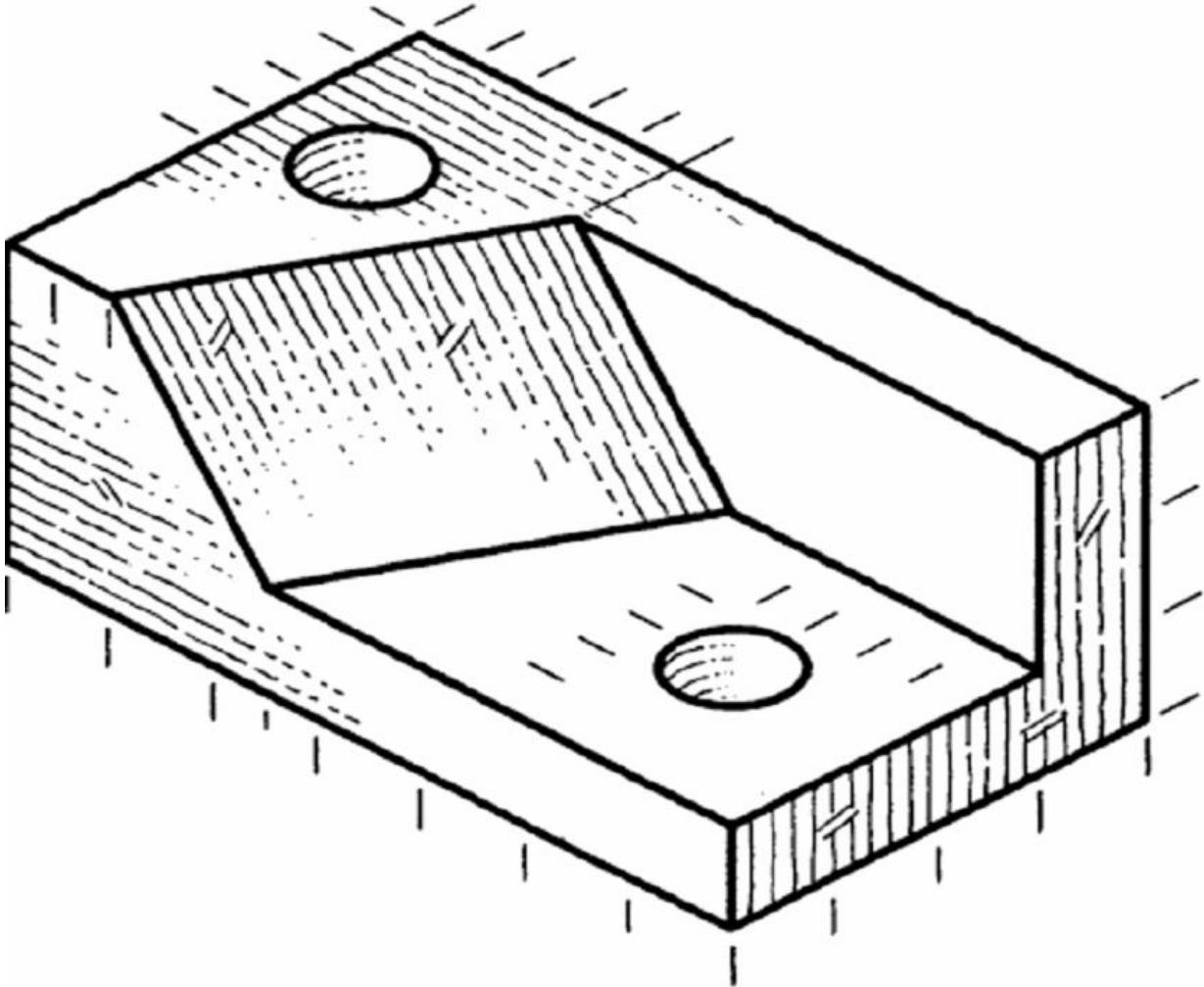
Hjálpargögn leyfð: Reiknivél og teikniáhöld.

Sýnið alltaf hjálpar- og vörpunarlínur, merkið línur og enda þeirra. Skerpið á aðallínunum með dekkra blýi. Frágangur hefur áhrif á einkunn.

1. (10%) Teiknið eftirfarandi mynd. Notið þær teikniáferðir sem farið var yfir í vetur og sýnið öll skref. Öll mál eru í tommum, margfaldið þau með 25 til að breyta yfir í millimetra. Veljið viðeigandi kvarða.

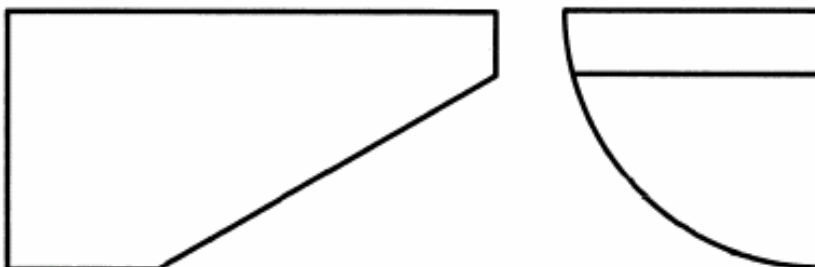


2. (15%) Útbúið 3 hornréttar varpanir af eftirfarandi hlut skv. evrópskri myndröðun, málsetjið og gangið frá skv. þeim teiknireglum sem við höfum farið yfir í vetur. Útbúið einnig aukavörpun sem sýnir skáskornu hliðina í rétri stærð, varpið einungis skáfletinum í aukavörpuninni. Gerið ráð fyrir að ytri mál séu 70 mm x 40 mm x 30 mm. Finnið flatarmál skáskorna svæðisins. Veljið viðeigandi kvarða



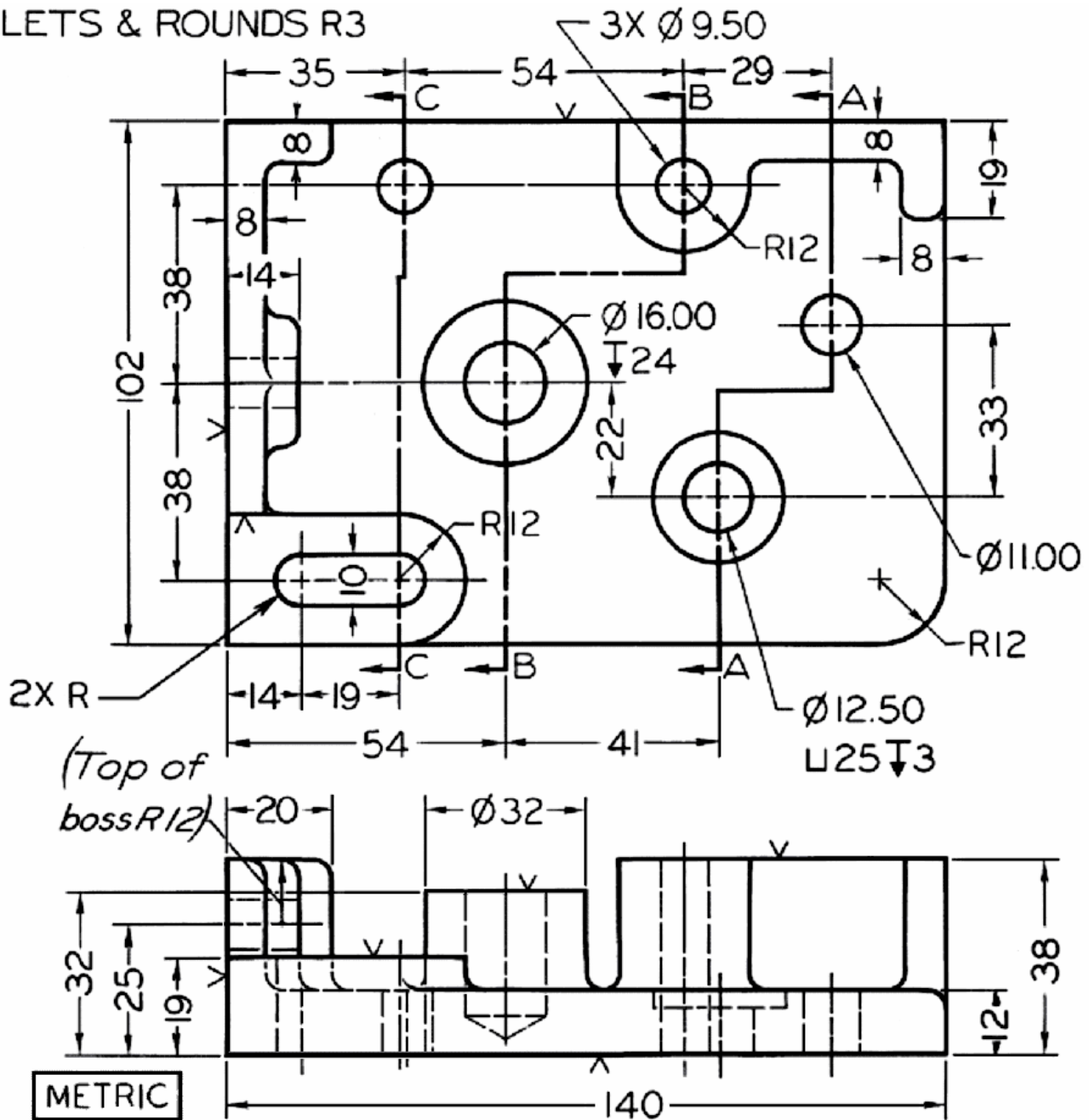
3. (10%) Fullklárið fallmyndirnar hér fyrir neðan, þ.e. teiknið upp fallmyndirnar sem sýndar eru og þá sem vantar (merkt með X). Grf. eftirfarandi: langhlið 80mm, hæð og breidd 40mm. Hliðarnar sem liggja að skáskorna planinu (vinstri mynd) eru 10mm og 25mm. Veljið viðeigandi kvarða.

X



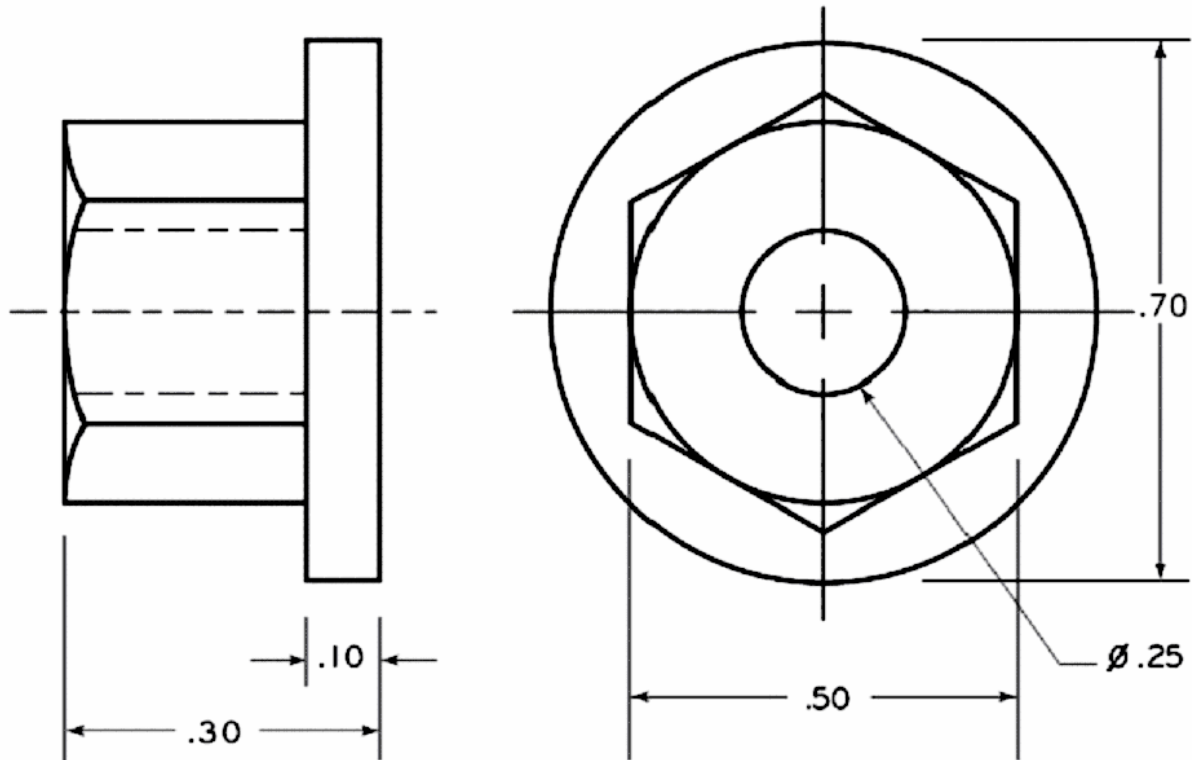
4. (15%) Útbúið 3 sniðmyndir af hlutum hér fyrir neðan, þ.e. A-A, B-B og C-C. Myndin er útbúin með þriðja horns vörpun. Veljið viðeigandi kvarða.

FILLETS & ROUNDS R3

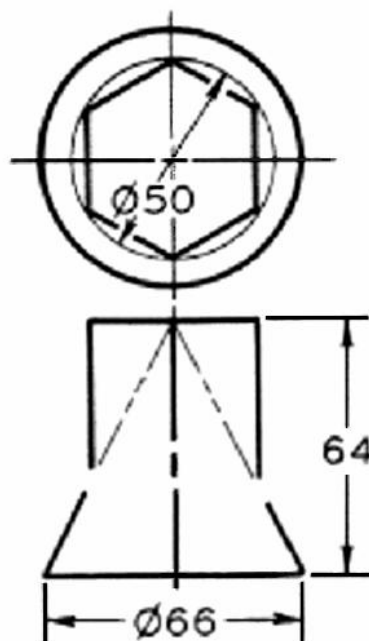


5. (15%) Útbúið ISO-metríska mynd af rónni hér fyrir neðan. Öll mál eru í tommum, margfaldið þau með 25 til að breyta yfir í millimetra. Myndin er útbúin með fyrsta horns vörpun. Sleppa má rúningnum efst á sexkantinum. Horfið ofan á rónna og snúið henni þannig að stóri slétti flöturinn snúi niður, þ.e. sexkanturinn snýr upp í loftið. Notið viðeigandi kvarða.

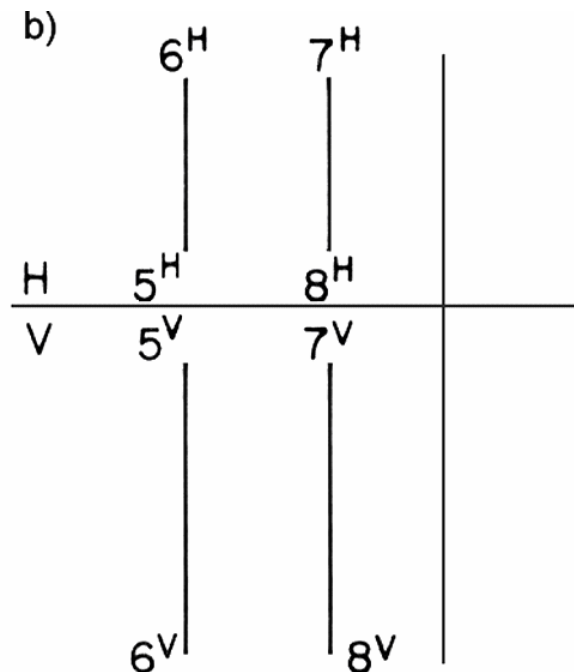
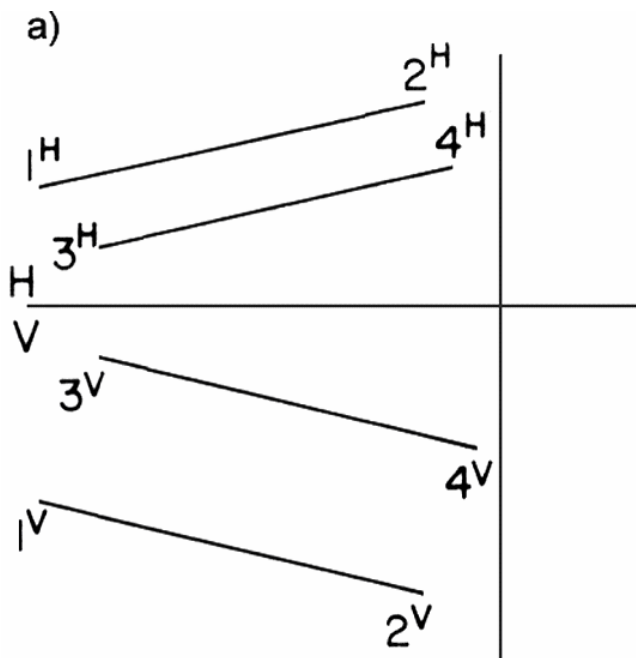
(Hjálp: Setjið kassa utan um sexkantinn og hringina. Snúið kössunum þannig að kantar þeirra verða samsíða. Stillið upp þannig að kantarnir verða samsíða höfuðásunum.)



6. (10%) Fullklárið fallmyndirnar hér fyrir neðan, þ.e. teiknið þær upp og finnið skurðferilinn milli sexkantsins og keilunnar. Myndin er útbúin með þriðja horns vörpun, ekki þarf að breyta því. Ekki þarf heldur að útbúa þriðju fallmyndina. Veljið viðeigandi kvarða.



7. (5%) Gefin eru tvö sett af línur sem sýnd eru frá tveimur sjónarhornum: lárétt (H) og lóðrétt (V). Verkefni ykkar er að athuga hvort línurnar séu samsíða. Notið aðferðir teiknifræðinnar. Færið rök fyrir niðurstöðunni.



8. (20%) Útbúið tveggja-hvarfþunkta perspektíva mynd af rónni í dæmi 5. Sjónarhornið á að vera svipað og í dæmi 5. Eftirfarandi eru stillingar á sjónarhorninu. Fjarlægð áhorfanda á að vera 20.0 mm frá myndfletinum og sjóndeildarhringurinn á að vera 15 mm fyrir ofan jörðina. Sleppa má að teikna gatið og kanta sem sjást ekki. (*Hjálp: Setjið kassa utan um sexkantinn og hringina. Snúið kössunum þannig að kantar þeirra verða samsíða. Við uppsetningu, snúið kössunum þannig að hliðarnar myndi 45° horn við myndflötinn. Teiknið stórt, reynið að nýta sem mest af A3 blaði það auðveldar alla vinnu og fyrirbyggir mörg mistök*)

Bónus spurning (+5%).

Af hverju eru hornréttu varpanirnar nefndar “first-angle” og “third-angle”? Útskýrið á sem hnitmiðastan hátt.